



# Mitt Härnösand 2040

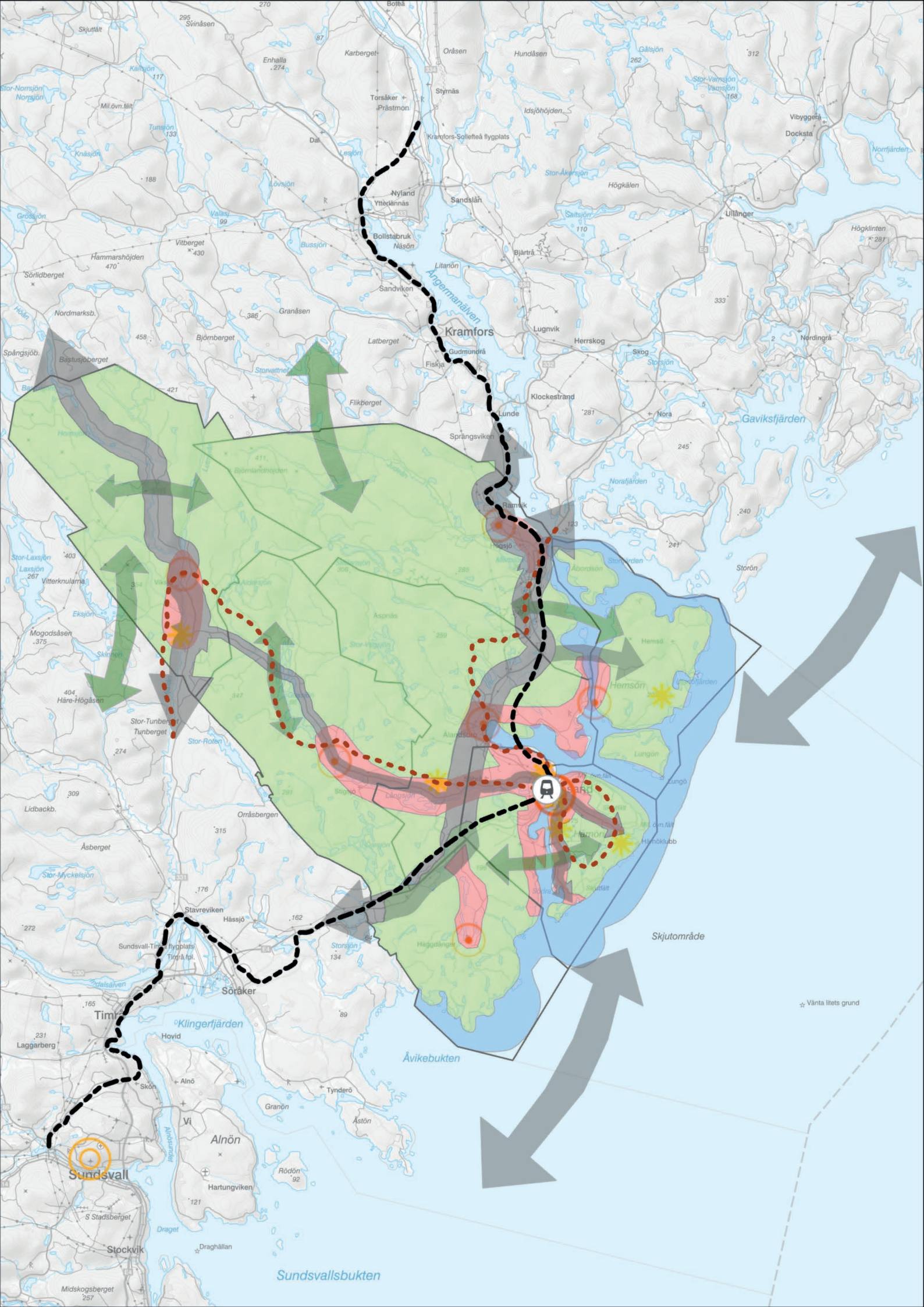
## ÖVERSIKTPLAN - ANTAGANDE

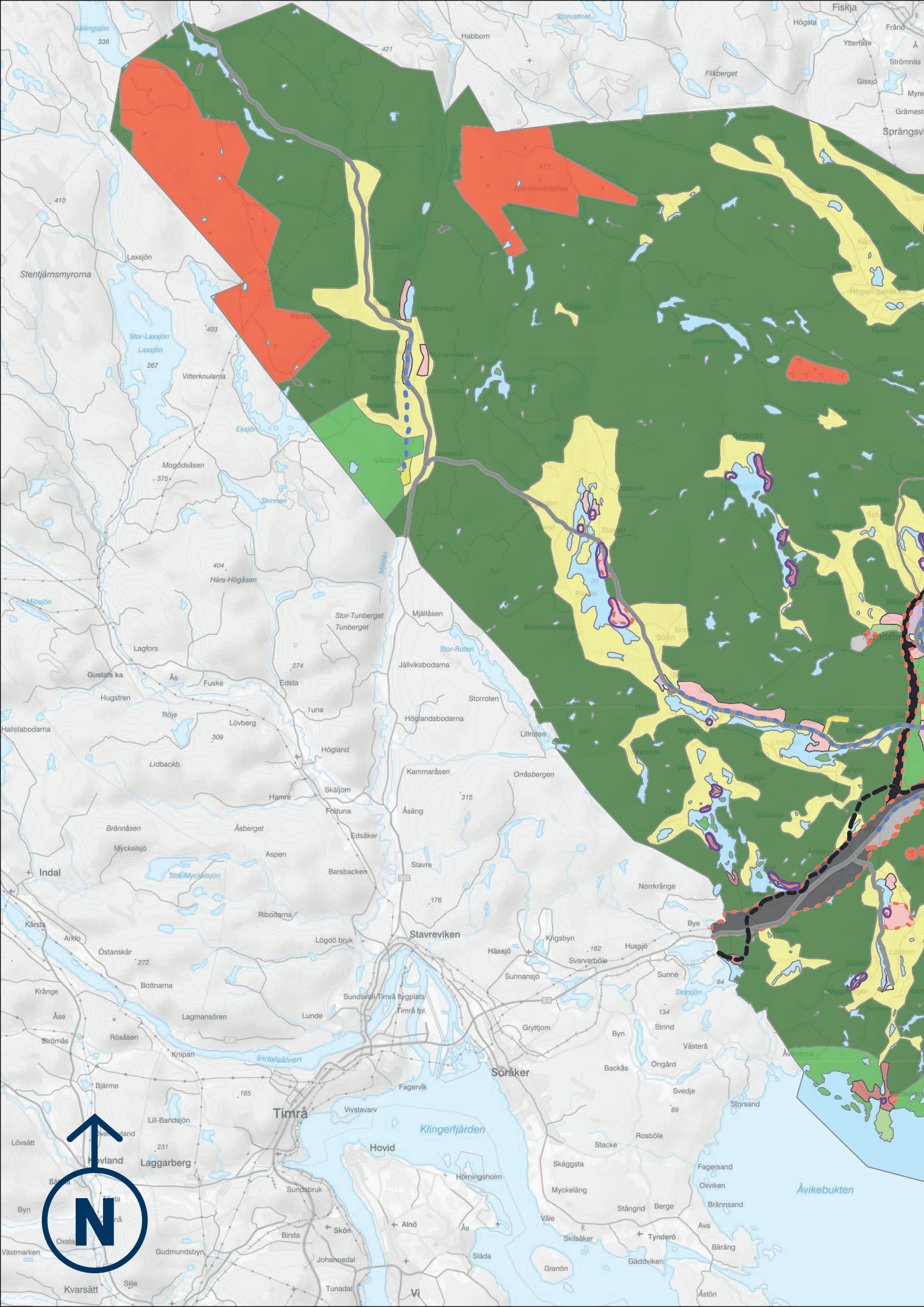
### Kartbilaga

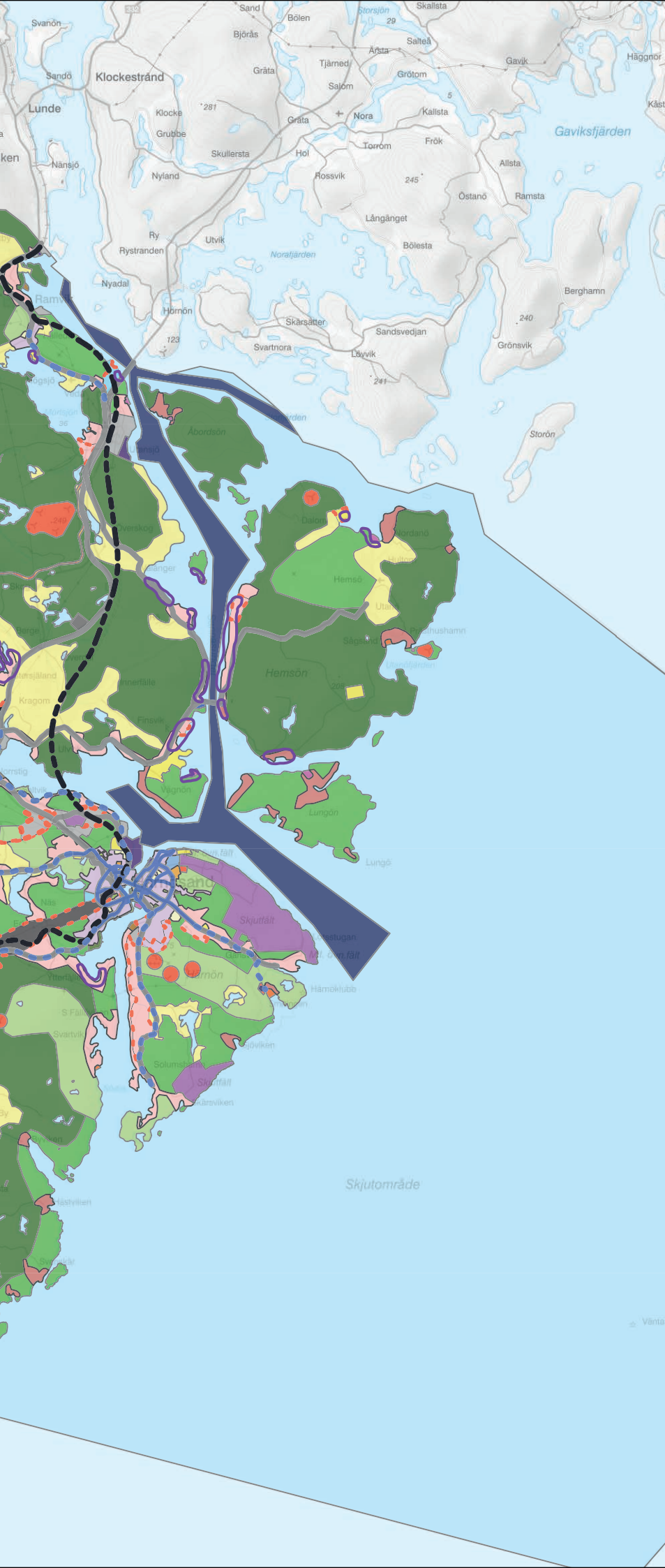


# Lokal utvecklingsinriktning – Härnösand

Tecken-förklaring	Kategori boverket	Underkategori boverket	Beskrivning av kategori	Ställningstagande
	Kommunikation (punkt)	Förbindelse för kollektivtrafik	Resecentrum	Härnösand Central ska vara den primära transportnoden i Härnösands kommun och ska utvecklas ur ett regionalt perspektiv med särskilt fokus på besökare.
	Kommunikation (yta)	Annan utvecklingsinriktning	Transportstråk	Transportstråk på land och vatten för oss närmare varandra lokalt, regionalt, nationellt och globalt och möjliggör för personliga livsmiljöer och företagsamhet i hela kommunen.
	Kommunikation (linje)	Annan utvecklingsinriktning	Järnväg	Järnvägen är en särskilt viktig transportinfrastruktur för framtidens hållbara resande och förflyttning av gods. Förbättrade restider genom utvecklad ostkustbana skapar en större arbetsmarknadsregion och stärker Härnösand som boende- och besöksort.
	Natur- och friluftsliv (yta)	Viktig funktion för natur och friluftsliv	Vattenområdet	Allt fler väljer att färdas till Härnösand och Höga Kusten via vattnet. Befintliga landstigningsplatser har utvecklats med faciliteter, service och eller besöksmål som ökar attraktionskraften.
	Natur- och friluftsliv (yta)	Sammanhängande område för natur och friluftsliv	Gröna strukturer	Sammanhängande grönstrukturer är en förutsättning för den personliga livsmiljön, företagsamhet och ett rikt växt och djurliv.
	Natur- och friluftsliv (yta)	Viktigt samband för natur och friluftsliv	Gröna korridorer	Gröna korridorer ska knyta grönstrukturerna närmare varandra och koppla dem samman. För en ökad biologisk mångfald och högre upplevelsevärden för friluftslivet.
	Natur- och friluftsliv (yta)	Annan utvecklingsinriktning	Vandringsled	Längre leder ska utvecklas i kommunen för att koppla samman kommundelarna och ansluta kringliggande kommuner ur ett friluftslivs- och besöksnäringssperspektiv.
	Bebyggelse (punkt)	Regional kärna	Sundsvall	Till den regionala kärnan Sundsvall har effektiva och hållbara kommunikationer prioriterats men även nya boendemiljöer i anslutning till kommunens transportnoder. Detta har stärkt Härnösand som boendeort och förstorat den lokala arbetsmarknaden.
	Bebyggelse (punkt)	Centralort	Centrala Härnösand	Centrala Härnösand ska utvecklas som en sammanhållen enhet med gångavstånd mellan viktiga målpunkter. Mångfunktionell bebyggelse ska eftersträvas med exempelvis bostäder, verksamheter och kontor för att befolka kvarteren under fler timmar på dygnet. Offentliga platser ska värdas högt och liv mellan husen ska eftersträvas.
	Bebyggelse (punkt)	Kommundelscentrum	Brunne, Viksjö, Hälledal, Häggdånger och Öarna. Härnösands tätort hänvisas som centralort i utvecklingsinriktningen.	Kommundelscentrumen ska fungera som en lokal marknad och transportnod där utveckling av ny bebyggelse, service och verksamheter ska förläggas i första hand för att uppnå täthet.
	Bebyggelse (punkt)	Större besöksmål	Dala, Hemsön, Västanå, Västernorrlandsmuseum, Kanaludden, Vårdkasen, Smitingen.	Många små och unika besöksanledningar har skapat en helhet som gör destination Härnösand till ett självklart stopp för besökare till Västernorrland och Höga Kusten. Dessa ska uppmärksammas som en del av helheten vid all planering. Stora besöksmål ska särskilt utvecklas för besökare och fler säsonger.
	Bebyggelse (yta)	Utbyggnadsriktning	Stråk som ska utvecklas med bostäder, verksamheter och annan bebyggelse.	Fler personliga livsmiljöer ska utvecklas och förstärka befintliga bostadsområden och bebyggelsestråk.
	Bebyggelse (linje)	Annan utvecklingsinriktning	Kommundelsuppdelningen	Kommundelarnas individuella värden ska beaktas vid utveckling för att göra dem än mer attraktiva för nya invånare, besökare och näringslivet.







## LIS

LIS

## Transportinfrastruktur, linje

Väg

Gång- och cykelväg - Huvudstråk

Järnväg

Gång- och cykelväg - Anslutningsstråk

## Verksamheter och industri

Företagsområde - Pågående

Företagsområde - Ändrad användning

Materialutvinning - Pågående

Ytkrävande anläggning/offentlig verksamhet - Pågående

## Transportinfrastruktur

Väg - Ändrad användning

Järnväg - Ändrad användning

Resecentrum - Pågående

Hamn - Pågående

Farled - Pågående

Färjeläge - Pågående

## Sammanhängande bostadsbebyggelse

Verksamheter - Ändrad användning

Verksamheter - Pågående

Besöksanläggning - Ändrad användning

Besöksanläggning - Pågående

Sammanhängande bostadsbebyggelse - Ändrad användning

Sammanhängande bostadsbebyggelse - Pågående

Småskalig bostadsbebyggelse - Ändrad användning

Småskalig bostadsbebyggelse - Pågående

## Mångfunktionell bebyggelseyta

Centrum - Pågående

Begravningsplats - Pågående

Handel - Pågående

Besöksanläggning - Pågående

Skola - Pågående

Mångfunktionell bebyggelseyta - Pågående

Mångfunktionell bebyggelseyta - Ändrad användning

Verksamhet - Pågående

## Teknisk anläggning

Energiproduktion - Pågående

Avloppshantering - Pågående

Materialåtervinning - Pågående

## Areell näring

Jordbruk - Pågående

Skogsbruk - Pågående

## Vatten

Vatten - Pågående

## Natur och friluftsliv

Camping - Ändrad användning

Vandringssled - Ändrad användning

Badplats - Pågående

Gästhamn - Pågående

Naturområde - Pågående

Friluftsområde - Pågående

## Grönområde och park

Park - Pågående

Grönområde - Pågående

Grönområde - Ändrad användning

# Ställningstaganden

## MARK- OCH VATTENANVÄNDNING

Nedan finner du ÖP-modellens kategorisering som totalkartan består av samt ställningstagandet för användningen.

### KATEGORI BOVERKET - MÅNGFUNKTIONELL BEBYGGELSE

Områden för Mångfunktionell bebyggelse har tätortsmässig karaktär och innehåller olika servicefunktioner tillsammans med bostäder.

Underkategori boverket	Beskrivning av kategori	Ställningstagande
Mångfunktionell bebyggelse	Mångfunktionell bebyggelse har tätortsmässig karaktär och innehåller olika servicefunktioner.	Mångfunktionella bebyggelseområden ska fortsätta utvecklas med en blandning av småskalig handel, service och kontor tillsammans med bostäder. Utvecklingen innefattar oftast förtättningsåtgärder, i dessa fall ska grönområden värnas och ny bebyggelse komplettera den befintliga. Smarta och yteffektiva parkeringslösningar ska premieras.
Centrum	Tillsammans med bostäder.	Mångfunktionella bebyggelseområden ska fortsätta utvecklas med en blandning av småskalig handel, service tillsammans med bostäder. I centrum ska det allmänna platserna värnas högt och utvecklas därefter. Här är trygghet och tillgänglighet särskilt viktigt.
Begravningsplats	Områden för begravningsändamål.	Begravningsplatserna i kommunen är värdefulla för framtida begravningsändamål och kan innefatta begravningsplatser, minneslunder och mindre byggnader som används i sammanhanget.
Verksamhet	Områden för service, lager, tillverkning med begränsad omgivningspåverkan.	Icke störande verksamheter inom den multifunktionella bostadsbebyggelsen ska uppmuntras då de tillför en funktionsblandning på stadsdelsnivå samt skapar liv och rörelse till sitt närområde genom att bli en målpunkt. Verksamheterna får gärna vara synliga och i bottenplan för en ökad stadsmässighet.
Skola	Förskola, fritidshem, skola och annan jämförlig verksamhet.	Skolorna är viktiga målpunkter för barn och unga, till dessa platser ska en trygg trafikmiljö för barn säkerställas. Skolgårdarna och idrottshallarna är viktiga för sitt närområde, därför ska de värnas och utvecklas därefter. Boverkets riktlinjer för friytor ska särskilt beaktas.
Besöksanläggning	Områden för verksamheter som riktar sig till besökare. Här ingår kulturella och religiösa verksamheter, idrotts- och sportanläggningar med tillhörande byggnader och övriga besöksanläggningar.	Besöksanläggningar är viktiga målpunkter för besökare och invånare. Utvecklingen av dessa områden ska samspela med trafikplaneringen för att göra dem lättillgängliga. Till kommunens idrottsplatser är en trygg trafikmiljö för barn och unga särskilt viktigt.
Handel	Områden för handel med varor och tjänster.	Större handelsområde som över tid kan förtätas. Området ska komplettera stadens handel. Då området är centrumnära ska hållbara transportsätt premieras.

## KATEGORI BOVERKET – SAMMANHÄNGANDE BEBYGGELSE

Områdena består huvudsakligen av bostäder och har en tydlig beroenderelation till närliggande orter.

Underkategori boverket	Beskrivning av kategori	Ställningstagande
Sammanhängande bostadsbebyggelse	Inom dessa områden finns en något tätare bebyggelse, främst permanentbostäder, utan att det är fråga om en tätort. Viss service kan även förekomma. Det finns i regel detaljplaner upprättade inom dessa områden.	Områden för sammanhängande bostadsbebyggelse som kan kompletteras med fler bostäder av olika form och storlek. Vid tillkommande bebyggelse kan detaljplaner behöva upprättas/ändras för dessa områden.
Småskalig bostadsbebyggelse	Markanvändningen utgörs i huvudsak av fritidsboenden där omkringliggande områden är värdefulla för det rörliga friluftslivet. För merparten av de bebyggda områdena finns detaljplaner upprättade.	Områden utanför kommundelscentrum, enstaka kompletteringar av bebyggelse kan uppmuntras. Kommunal service som skola, infrastruktur, VA kan inte utlovas. Vid ny exploatering inom ej detaljplanlagda områden bör upprättande av detaljplan övervägas.
Besöksanläggning	Områden för verksamheter som riktar sig till besökare. Här ingår kulturella och religiösa verksamheter, idrotts- och sportanläggningar med tillhörande byggnader och övriga besöksanläggningar.	Besöksanläggningar ska ges möjligheter att vidareutvecklas då de är viktiga målpunkter för besökare och invånare. Utvecklingen av dessa områden ska samspela med trafikplaneringen för att göra dem lättillgängliga.
Verksamheter	Områden för service, lager, tillverkning med begränsad omgivningspåverkan.	Icke störande verksamheter inom den sammanhängande bostadsbebyggelsen ska uppmuntras då de tillför en funktionsblandning på stadsdelsnivå samt skapar liv och rörelse till sitt närområde.

## KATEGORI BOVERKET – LIS – LANDSBYGDsutveckling I STRANDNÄRA LÄGEN

Underkategori boverket	Invändning från Länsstyrelsen	Ställningstagande
LIS	Gällande LIS-områden har Länsstyrelsen Västernorrland en avvikande mening. Läs mer om Länsstyrelsens synpunkter i Bilagorna "Granskningsyttrande och tilläggsyttrande".	Inom ett LIS-område kan det särskilda skälet för landsbygdsutveckling användas för att upphäva strandskyddet för att i sin tur möjliggöra för fler bostäder, fritidshus eller verksamheter som kan ha en god inverkan på landsbygdsutvecklingen. På många områden krävs kompletterande utredningar för att bedöma om utveckling av kan genomföras.

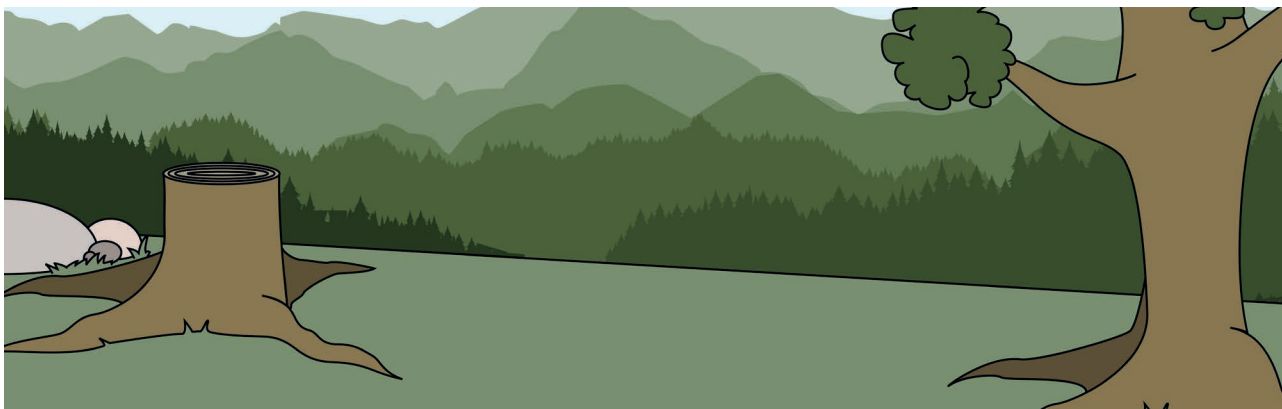
## KATEGORI BOVERKET – GRÖNOMRÅDE OCH PARK

Underkategori boverket	Beskrivning av kategori	Ställningstagande
Park	Park och parkliknande miljöer som är iordningställda och kräver skötsel.	Grönstrukturen ska prioriteras lika högt som bebyggelsestrukturen för att skapa attraktiva livsmiljöer. Parkerna ska värnas och utvecklas med kvalitet och upplevelsevärden.
Grönområde	Naturmark i tätortsmiljö och när rekreationsområden med en viss skötsel som har betydelse för ett stort omland och bör skiljas ut från övrig bebyggelsemiljö.	Grönstrukturen ska prioriteras lika högt som bebyggelsestrukturen för att skapa attraktiva livsmiljöer. Sammanhängande grönstråk ska utvecklas för att skapa förutsättningar för god folk hälsa och biologisk mångfald.

## KATEGORI BOVERKET – VERKSAMHETER OCH INDUSTRI

Markanvändning Verksamhet och industri är områden för verksamheter som inte bör blandas med bostäder.

Underkategori boverket	Beskrivning av kategori	Ställningstagande
Företagsområde	Samling av flera mindre verksamheter som sammantaget inte bedöms vara förenlig med andra användningar som bostäder.	Företagsområdena är viktiga platser för näringslivsutveckling och som stora arbetsplatser. Områdena ska möjliggöra för ytkrävande och eller störande industrier och verksamheter. Kan innefatta ex. storskalig handel och produktionsindustri. Transportinfrastruktur för person- och godstrafik samt god elförsörjning är särskilt viktigt till dessa områden.
Materialutvinning	Områden där det sker utvinning av naturmaterial, både för markområden och vattenområde, som till exempel gruvor, täkter med mera.	Områden där det sker utvinning av naturmaterial ska inte förläggas i närheten av bostadsbebyggelse. Nya områden ska ses ur ett regionalt perspektiv och stor restriktivitet ska råda för uttag av naturgrus.
Ytkrävande anläggning/offentlig verksamhet	Områden för samhällsviktig verksamhet som länsjukhus, kriminalvårdsanstalt, räddningstjänst eller liknande.	Områdena består av storskaliga samhällsviktiga verksamheter som inte ska blandas med bostäder, däremot kan det blandas med andra störande och ytkrävande verksamheter.



## KATEGORI BOVERKET – AREELL NÄRING

Underkategori boverket	Beskrivning av kategori	Ställningstagande
Jordbruk	Området har ett speciellt värde för näringen. Näringen ska ha företräde framför andra användningar, men kan utvecklas med enstaka bebyggelse i samspel med landskapet.	Brukbar jordbruksmark ska inte tas i anspråk för exploatering om det inte är av väsentligt samhällsintresse och att annan mark inte finns att tillgå. Enstaka bebyggelse välkomnas men ska i dessa områden placeras på mark som inte är odlad, gärna i höjdlägen eller i gränsområden mellan jordbruksmark och skog.
Skogsbruk		Områden för skogsbruk består till stor del av stora sammanhängande relativt otillgängliga skogs- och naturområden av värde för ostört friluftsliv, djur och växtliv. Enstaka bebyggelse kan förekomma, men storskalig bebyggelseutveckling bör undvikas.



## KATEGORI BOVERKET - NATUR OCH FRILUFTSLIV

Underkategori boverket	Beskrivning av kategori	Ställningstagande
Naturområde	Natur och friluftsliv innefattar större sammanhängande områden där värden för friluftsliv, natur- och kulturmiljö, biologisk mångfald och ekosystemtjänster är prioriterade och förvaltas med hänsyn till friluftslivet.	Naturområden till stor del i anslutning till kusten eller tätorter vilket gör dem särskilt värdefulla för sin närmiljö. Områdena är av vikt för friluftsliv, djur och växtliv. Enstaka bebyggelse kan förekomma i anslutning till befintlig bebyggelse. Höga naturvärden och utökat strandskydd gäller för många av dessa områden.
Camping		Områden för naturcampingar ska utvecklas med hänsyn och samspel med naturmiljön.
Vandringsled		Längre vandringsleder ska utvecklas för besökare och invånare. I anslutning till lederna ska service, faciliteter och besöksmål ges möjlighet att utvecklas.
Badplats		Badplatser ska värnas särskilt för att möjliggöra god folkhälsa, som mötesplatser och för friluftsliv <sup>7</sup> . Dessa ska inte byggas bort eller privatiseras utan kompletteras med fler användningsområden och för fler säsonger. Tillgängligheten ska vara god och en trygg trafikmiljö premieras.
Friluftsområde		Den vardagsnära naturen i Härnösand är särskilt värdefull och viktig att värna då den är tillgängliga för många målgrupper. Många av dessa är friluftsområden som ska utvecklas med faciliteter som ex. skyltning, bänkar och vindskydd. Skogsbruk ska utföras varsamt och bebyggelseutveckling ska inte förekomma om det inte är för allmänhetens tillgänglighet.
Gästhamn		Utveckling av landstigningsplatser ska ges möjlighet att utvecklas men undvikas i särskilt känsliga vikar. Faciliteter, besöksmål och service ska ges möjlighet att utvecklas i anslutning till gästhamnarna där det finns ett behov.



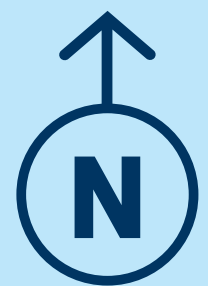
## KATEGORI BOVERKET – TRANSPORTINFRASTRUKTUR

Underkategori boverket	Beskrivning av kategori	Ställningstagande
Väg	Övergripande vägnät som har betydelse för att trafikförsörjningen.	Övergripande vägnät som är lokalt viktigt för trafikförsörjningen till Härnösands kommundelar. Transporter av farligt gods ska inte genomföras på dessa vägar.
Väg	Större transportleder	Större transportleder som är lokalt och regionalt viktiga för förflyttning av personer och gods. Vägarna är rekommenderade för farligt gods. Trafikverkets skyddsavstånd ska gälla för utveckling i anslutning till vägarna. Vägarna passerar delvis genom kommundelscentrum, här ska gång- och cykelvägar utvecklas för att skapa en tryggare trafikmiljö.
Väg	Markreservat	Markreservat för framtida förflyttning av E4 utanför tätorten. Utvecklingen ligger långt fram i tiden men behöver beaktas för att ny bebyggelse inte ska behöva rivas i ett senare skede. Dess exakta placering behöver utredas i samverkan med Trafikverket.
Gång- och cykelväg huvudnät	Gång och cykel presenteras i huvudnät och anslutningsstråk.	I tätorten ska ett sammanhängande gång- och cykelhuvudnät utvecklas. Nätet ska vara orienterbart, tryggt och tillgängligt. Utanför huvudnätet ska behovet styra om det behövs anslutningsstråk. Den exakta placeringen av huvudnätet och anslutningsstråken kommer att utarbetas i kommunens gång- och cykelprogram.
Gång- och cykelväg anslutningstråk	Gång och cykel presenteras i huvudnät och anslutningsstråk	Längre cykelstråk i kommunen ska utvecklas för pendling, besöksnäring och friluftsliv. Planeringen av dessa ska utgå från Härnösands central och sträcka sig ut i kommundelarna. Många av dessa är intill statligt vägnät vilket kräver samverkan med Trafikverket och Regionen.
Järnväg	För såväl persontrafik som godstrafik. Befintlig sträckning.	Järnvägen är en förutsättning för pendling och transporter av varor och gods på ett hållbart sett och ska ges förutsättning att utvecklas för förbättrade restider.
Järnväg	För såväl persontrafik som godstrafik. Utvecklad sträckning av järnvägen – Ostkustbanan.	Ostkustbanans utveckling spelar en central roll i kommunens utveckling och ska därför vara en prioriterad fråga i planeringen. En avsmalnad järnvägskorridor bör utarbetas inom en snar framtid. Framtida tågstopp utpekades i första hand i Anttjärn i andra hand i Mörtsal.
Resecentrum		Trafikplaneringen ska utgå från Härnösand central som primär transportnod. Centralen ska även ses som det första mötet med kommunen utifrån ett besöksnäringssperspektiv vilket ska avspeglas i övrig planering och utveckling av området.
Farled	Allmän farled och andra båtförbindelser.	Härnösands farled ska ses som en viktig del i bevarandet av Härnösands maritima arv, utveckling av besöksnäringen och överflyttningen av gods från väg till sjöfart. Farleden ska hållas öppen för möjlig fortsatt verksamhet.
Hamn	Inklusive anläggningar kopplade till hamnverksamhet, såväl för gods som för persontrafik.	Hamnarna är viktiga för överflyttningen av gods från väg till sjöfart och ska ges rätt förutsättningar för att fortsatt bedriva och utveckla befintlig verksamhet. Områdena ska samspela med annan transportinfrastruktur.
Färjeläge		Färjeläget ska ges möjlighet att utvecklas med pendlarparkeringar, service och faciliteter i väntan på utredning av en potentiell framtida bro till Hemsön

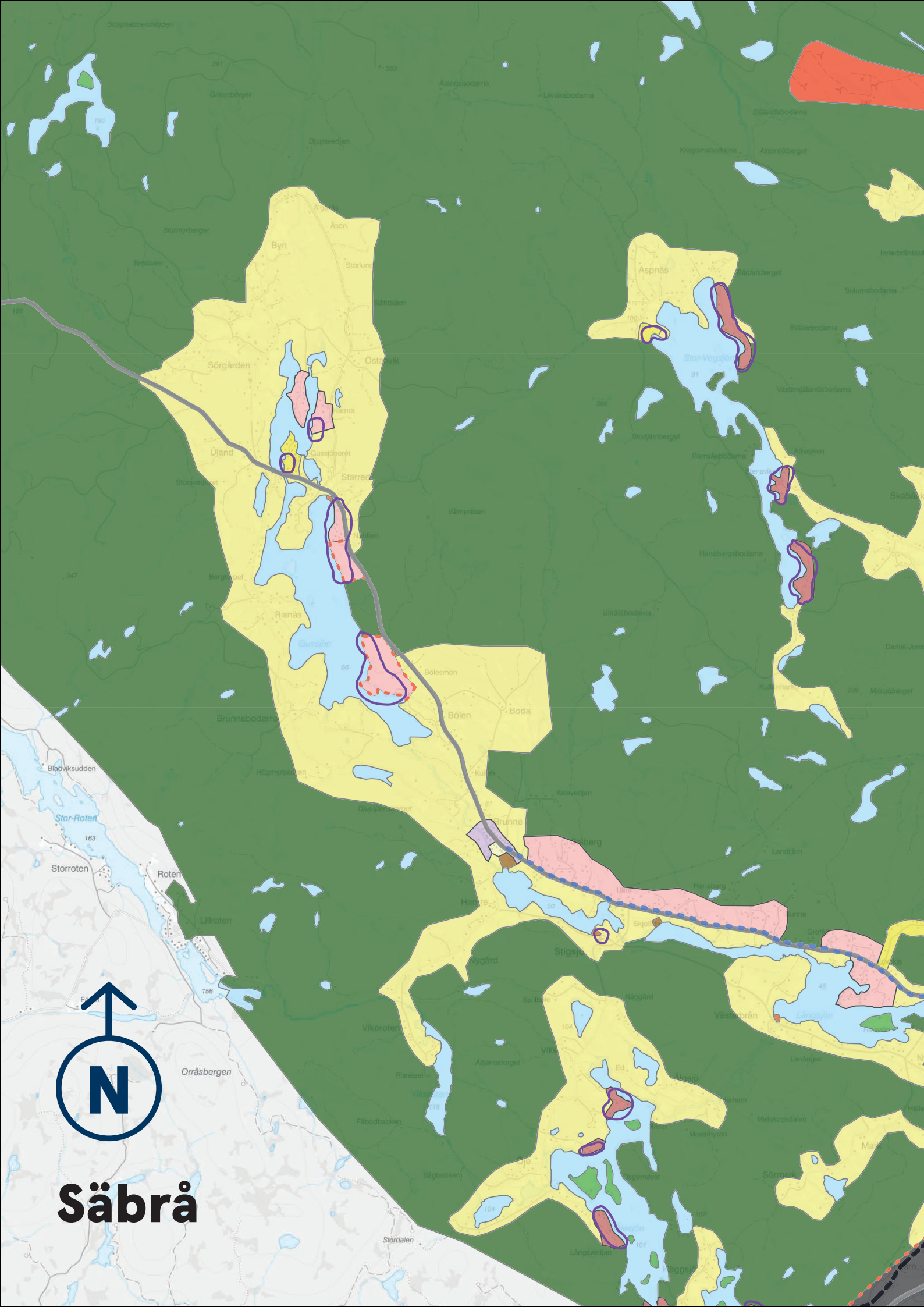
## KATEGORI BOVERKET – TEKNISK ANLÄGGNING

Underkategori boverket	Beskrivning av kategori	Ställningstagande
Energiproduktion	Ytkrävande storskalig energi-produktion vindkraft.	Inga nya vindkraftsparker ska utvecklas i Härnösands kommun. Befintliga vindkraftsområden ska kunna utvecklas med ny teknik som möjliggör för ökad kapacitet.
Energiproduktion	Ytkrävande storskalig energi-produktion solcellsanläggning.	Områden för solkraft ska utredas och utvecklas i Härnösands kommun som ett komplement till solceller på enskilda byggnader.
Avloppshantering	Exempelvis reningsverk.	Robusta och hållbara lösningar ska eftersträvas vid vatten, avlopp och annan teknisk försörjning. Vid omfattande utveckling eller omvandling av bebyggelse kan kommunalt vatten- och avlopp behöva utredas.
Material-återvinning	Exempelvis avfallsanläggning, återvinningscentral.	Områden för materialåtervinning ska ges möjlighet att utvecklas för en hållbar hantering av avfall och ett ökat återbruk, men även att utveckla produktion av exempelvis biogas.





# Härnösands tätort



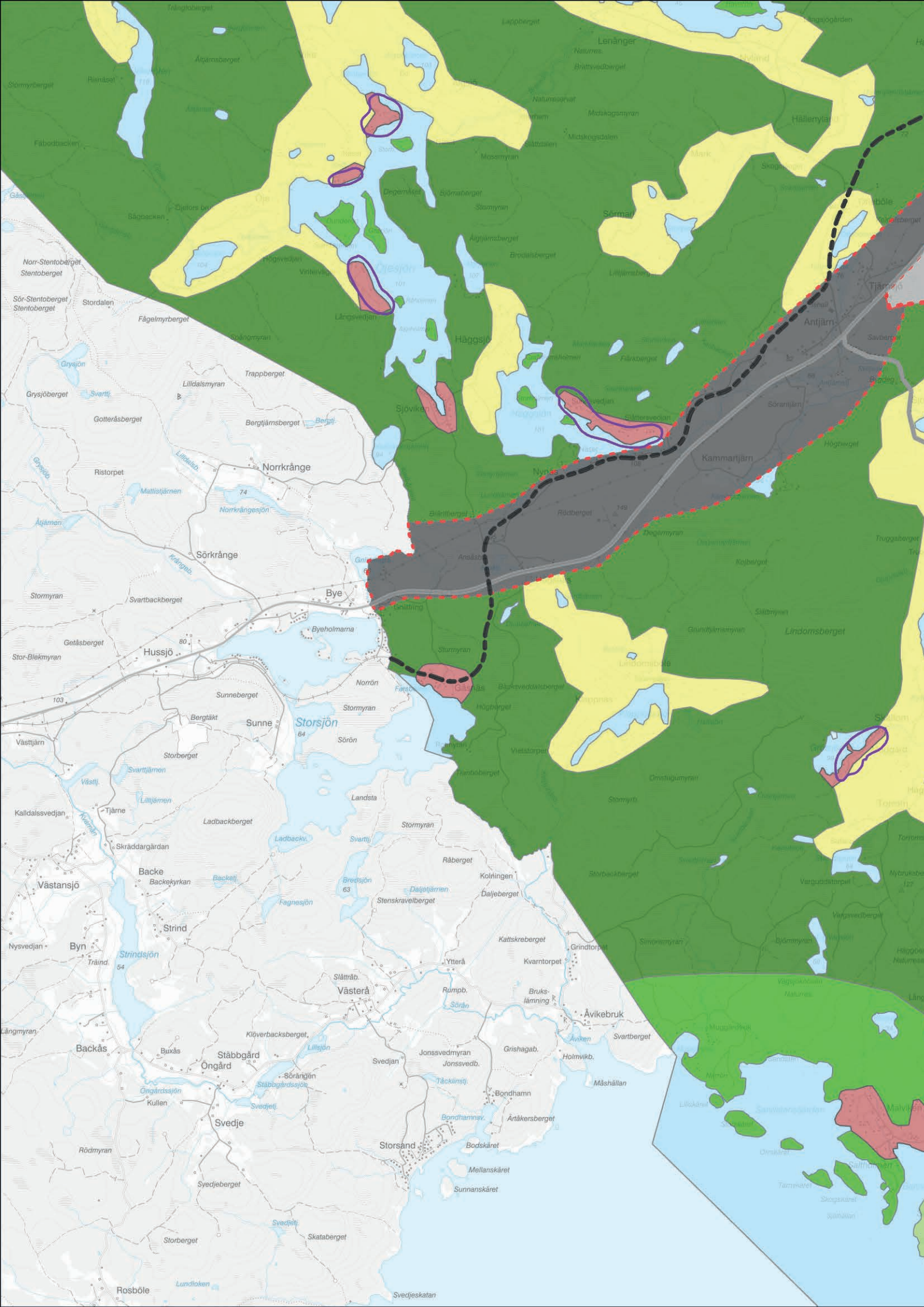
**Säbrå**

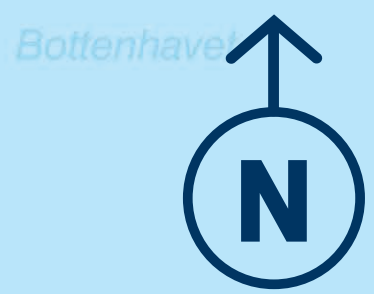
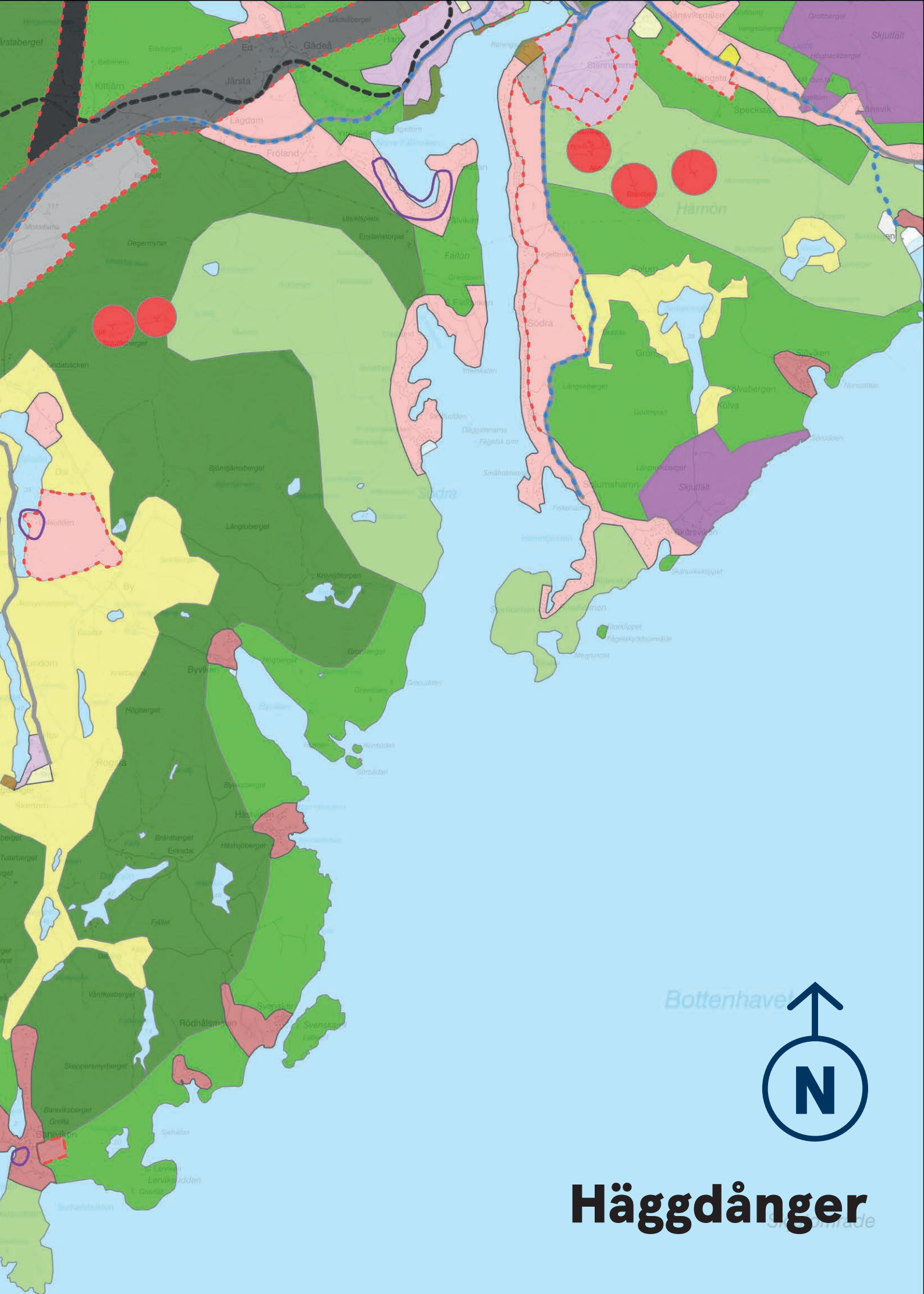












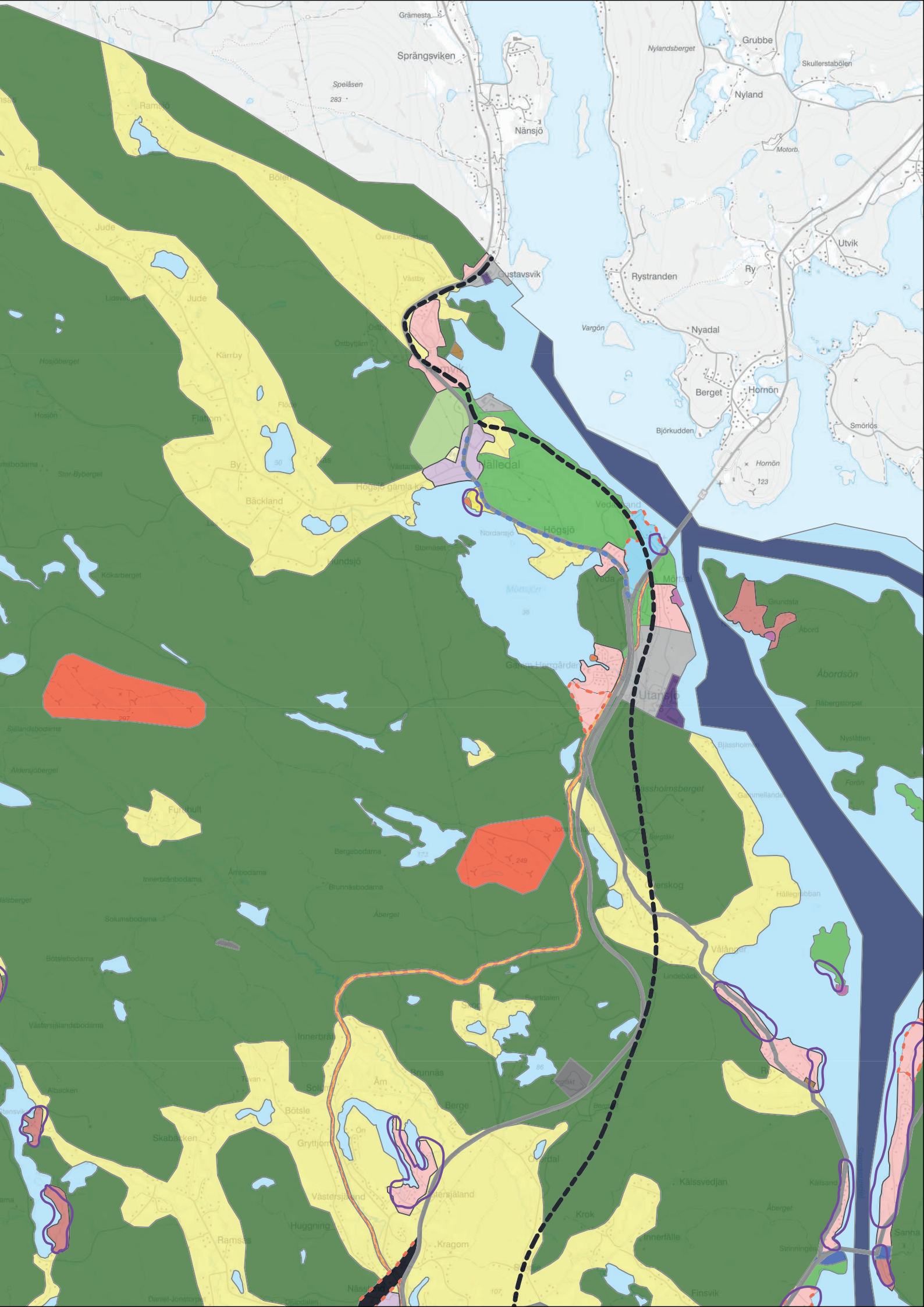
# Häggdånger

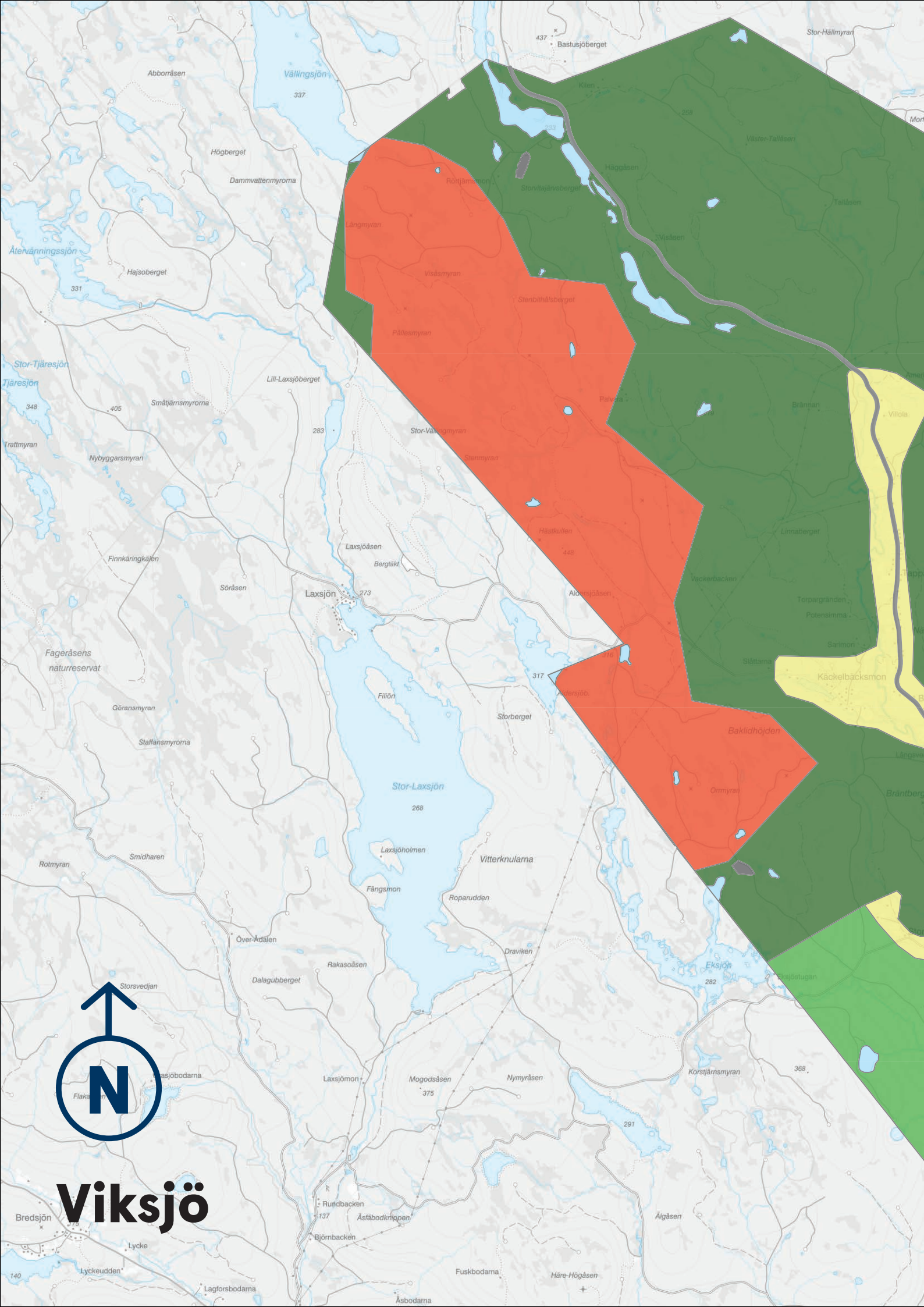
Uppskatade







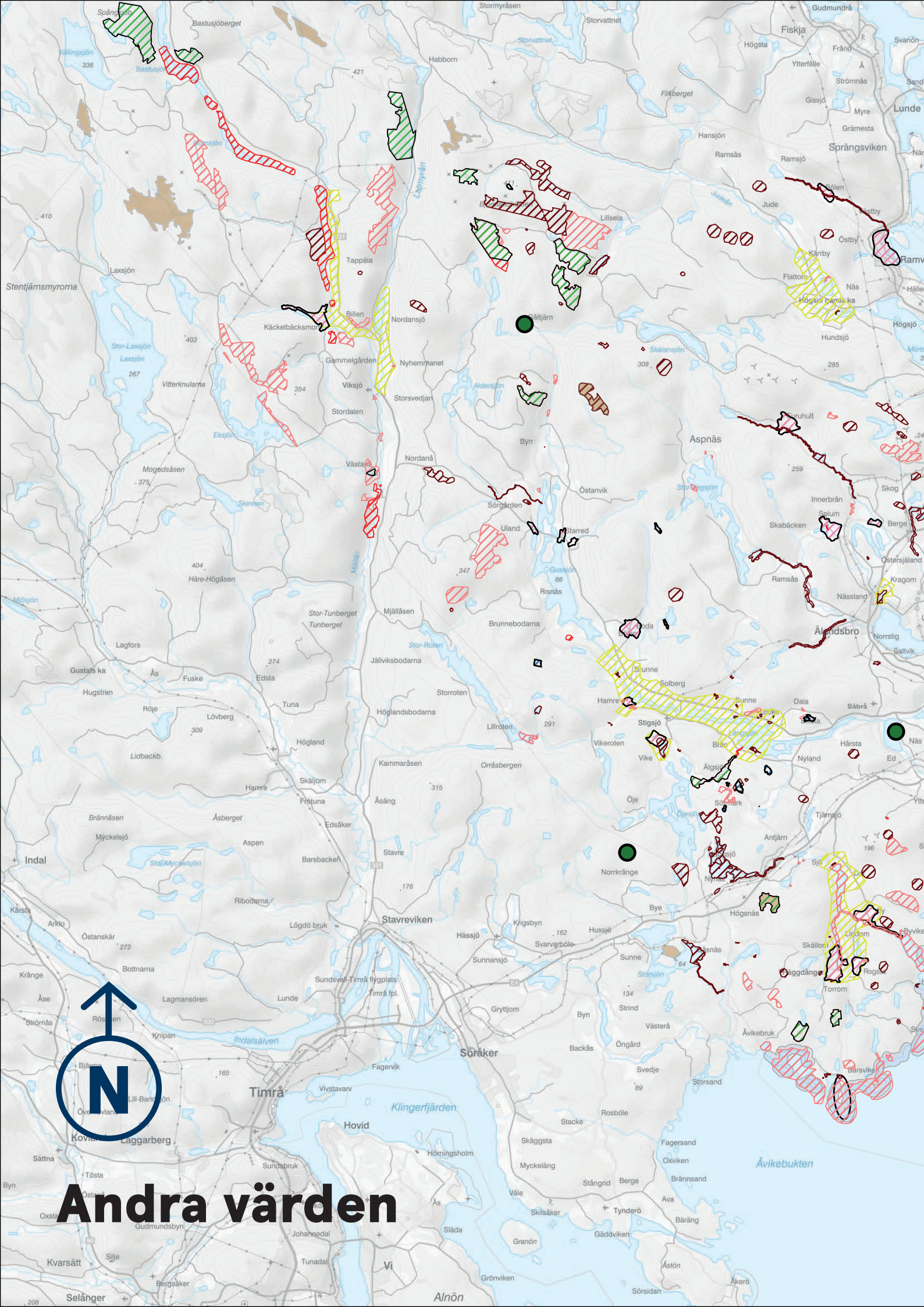




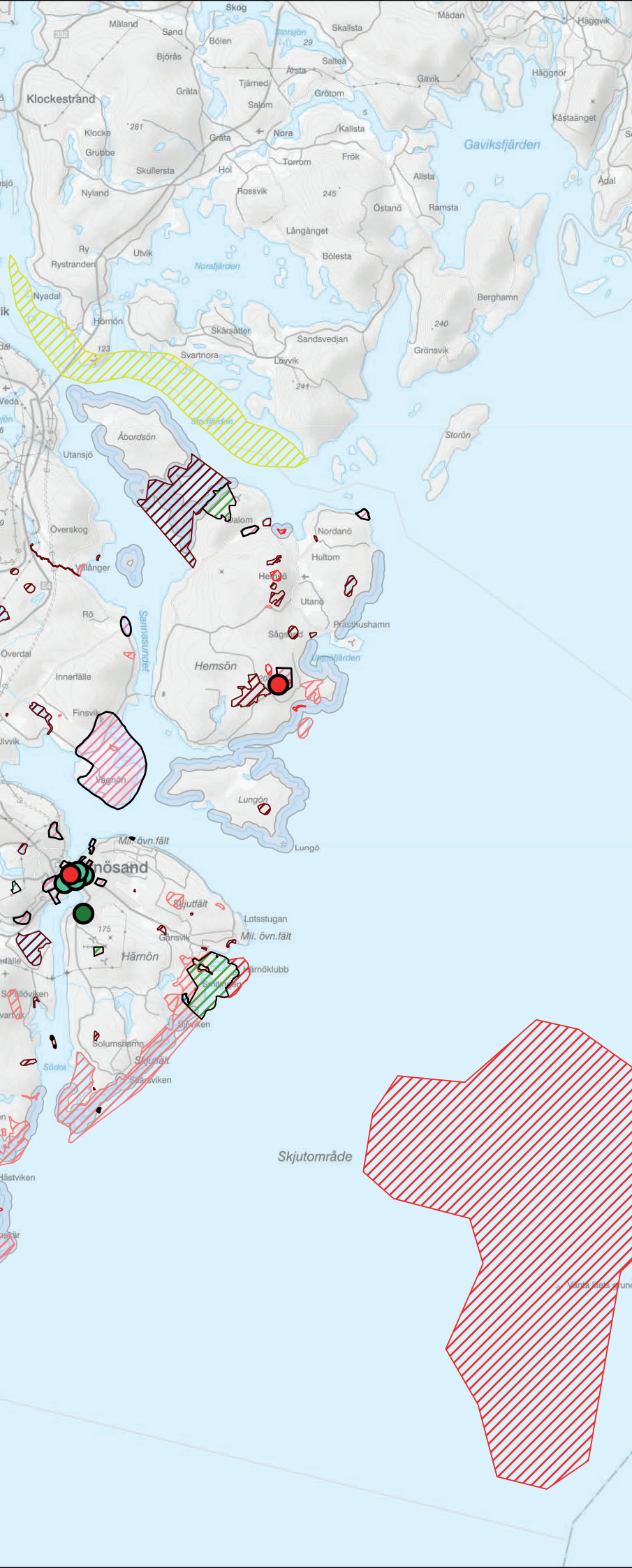
# Viksjö













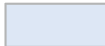



# Andra värden






-  Djur- och växtskyddsområden
-  Naturreservat
-  Biotopskyddsområden
-  Våtmarker

-  Statliga byggnadsminnen
-  Enskilda byggnadsminnen
-  Naturminnen

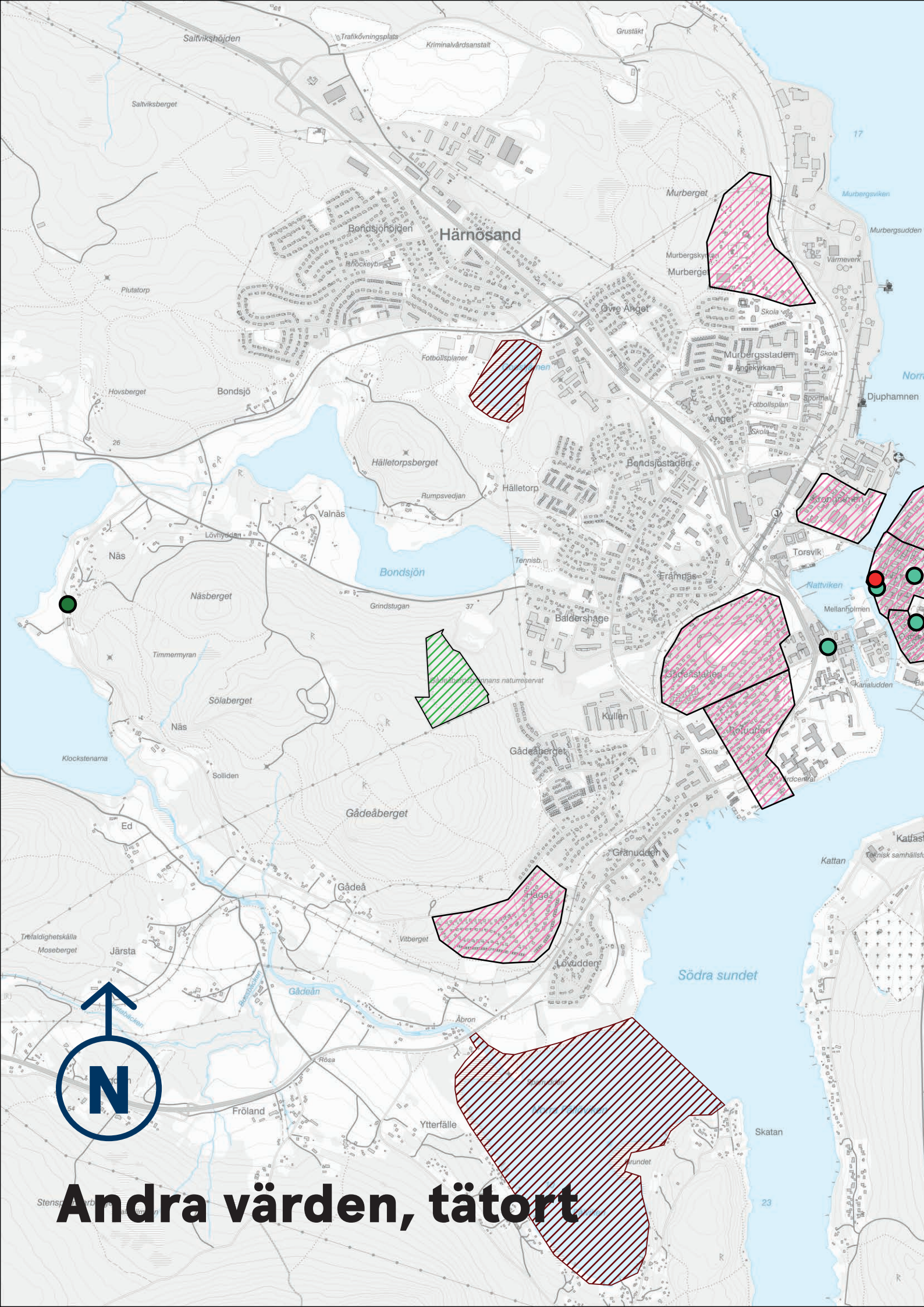
-  Kulturmiljövärden
-  Utvidgat strandskydd
-  Odlingslandskapet

### Naturvårdsobjekt

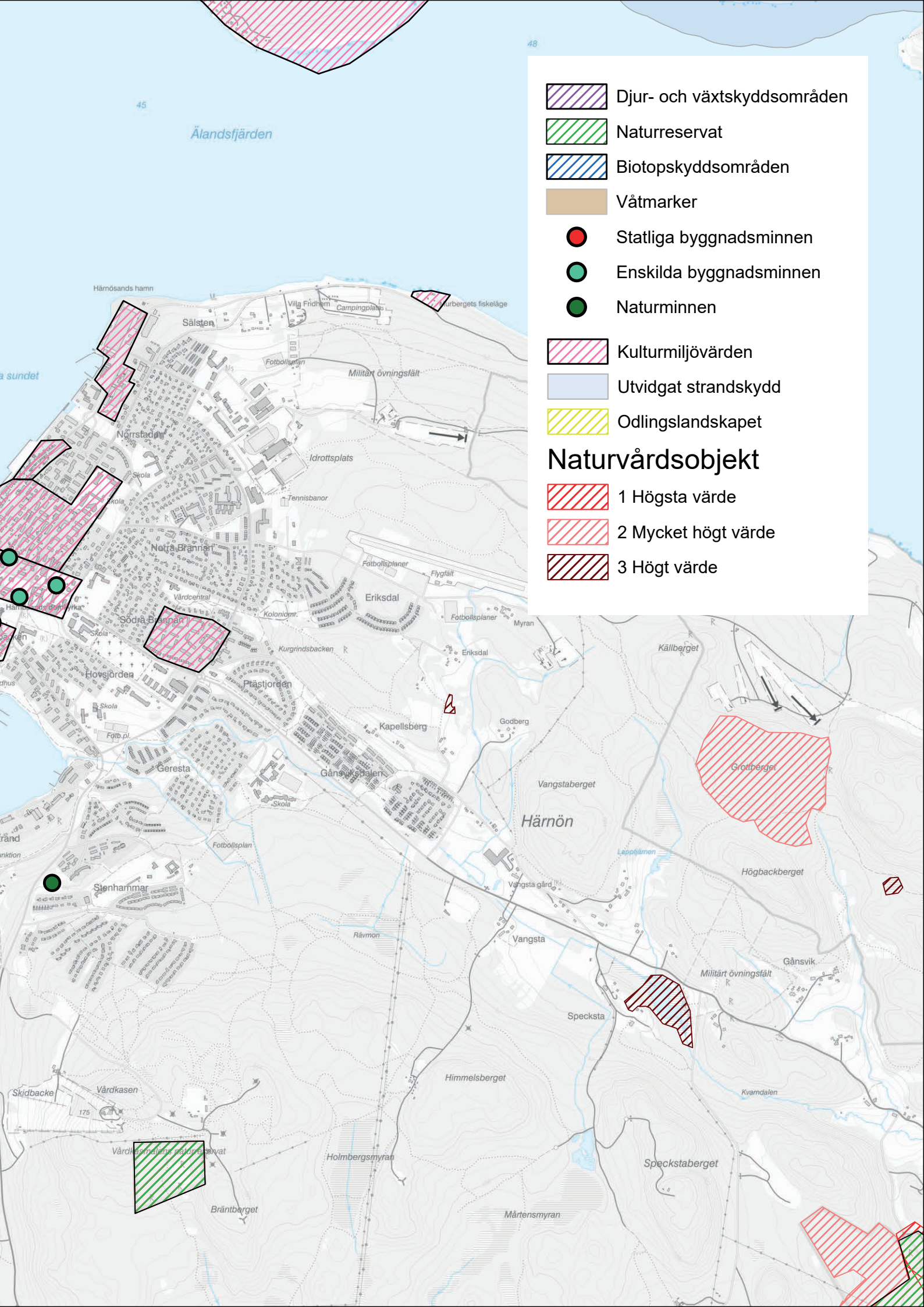
-  1 Högsta värde
-  2 Mycket högt värde
-  3 Högt värde





Skjutområde




Värde: Högst värde






# Andra värden, tätort






-  Djur- och växtskyddsområden
-  Naturreservat
-  Biotopskyddsområden
-  Våtmarker

-  Statliga byggnadsminnen
-  Enskilda byggnadsminnen
-  Naturminnen

-  Kulturmiljövärden
-  Utvidgat strandskydd
-  Odlingslandskapet

## Naturvårdsobjekt

-  1 Högsta värde
-  2 Mycket högt värde
-  3 Högt värde





# Riksintressen

-  Järnväg - Framtida eller planerad
-  Järnväg -
-  Järnväg - Befintlig
-  Väg - Planerad eller framtida
-  Flygplats - Rullbana, befintlig
-  Flygplats - MSA-tytor
-  Flygplats - Flyghinder influensområde
-  Flygplats - Flygbuller
-  Flygplats - befintliga och framtida
-  Sjöfart - Farled, befintliga, planerade
-  trafikslag - Kn ställningstagande
-  trafikslag - Väg - Befintlig
-  Sjöövningsområden
-  Område med särskilt behov av hinderfrihet
-  Influensområden riksintressen
-  Influensområden övrigt riksintresse
-  Riksintresse/område av betydelse
-  Fågeldirektivet, SPA
-  Art- och habitatdirektivet
-  Yrkesfiske - Hav
-  Friluftsliv
-  Rennäring - Kärnområde
-  Anläggningar för energiproduktion - Vindbruk
-  Kulturmiljövård
-  Naturvård
-  Rörligt friluftsliv
-  Obruten kust



Härnösands  
kommun